



## दैनिक विपद् बुलेटिन

असार १२ विहान १०:०० बजे देखि १३ असार विहान १०:०० बजे सम्म

 घटना संख्या २२	 मृत्यु संख्या ०	 हराएको ३	 घाइते २	 अनुमानित क्षति रु.३.७५.०००	 सडक अवरोध ५	 चौपाया क्षति १७
--	---	--	---	---	---	---

## घटना सारांश

घटना	जिल्ला	घटना विवरणसंख्या	मृतक	बेपत्ता	घाइते	प्रतिकार्य
बाढी	नुवाकोट	वेलकोटगढी न.पा. - ४ शङखोरिया स्थित कोल्फु खोला तर्ने क्रममा वर्ष ३४ का एक पुरुष र वर्ष ३३ की निजकी श्रीमतीलाई बगाउँदा निज श्रीमान खोला तर्न सफल, श्रीमतीलाई बगाई बेपत्ता ।	०	१	०	प्रहरी चौकीको टोली खटिई गएको ।
	म्याग्दी	बेनी न.पा. - ८ कालिपुल बसपार्क स्थित पुरानो झोलुङ्गे पुल मुनि बन्दै गरेको मन्दिरमा खेल्ने क्रममा वर्ष ७ की एक बालिकालाई अचानक कालिगण्डकी नदीले बगाई बेपत्ता ।	०	१	०	अप्रपोष्ट कालिपुलको टोली खटिई गएको ।
	मुगु	छायौनाथ रारा न.पा.- १३ लुम भन्ने स्थानमा वर्ष ४० का एक पुरुष घरबाट नेटा जाने क्रममा लुम खोलाले बगाई बेपत्ता ।	०	१	०	जि.प्र.का.बाट प्र.नि.को कमाण्डमा टोली खटिई गएको ।
जनावर आतंक	नवलपरासी पूर्व	कावासोती न.पा. - ८ जि.प्र.कामा कार्यरत वर्ष २२ की एक प्र.ज. सरसफाई गरिरहेको अवस्थामा जंगली बंदेलले अचानक आक्रमण गरी घाइते ।	०	०	१	घाइतेलाई उपचारको लागि भरतपुर अस्पताल पठाईएको ।
	झापा	अर्जुनधारा नपा-३ स्थित एक घुम्ती पसलमा जङ्गली हात्ती आई पसल र सामान समेत क्षति पु-याई ८० हजार रुपैया बराबरको क्षति ।	०	०	०	प्र.चौ. खुदुनाबारीको टोली खटिई गएको ।
सर्पदंश	दाङ्ग	ई.प्र.का. सिसहनीया दाङ्गमा कार्यरत एक प्र.व.ह.लाई ब्यारेक बाहिरको बत्ती बाल्न जाने क्रममा सर्पले टोकी घईते ।	०	०	१	घाइतेलाई उपचारका लागि लमही अस्पताल पठाएको ।
पहिरो	नुवाकोट	मेघाङ गा.पा. ५ बैकुण्ठे स्थित मध्यपहाडी लोकमार्गमा सडक माथिबाट पहिरो आई बाटो अवरोध ।	०	०	०	प्र.चौ. सामरीको टोली खटिई गएको ।
	सुनसरी	बराहक्षेत्र न .पा.-१ पुतलीखोला स्थित चतरा-बराहक्षेत्र भित्री सडकखण्डमा पहिरो गई बाटो अवरोध ।	०	०	०	प्र.चौ.बराहक्षेत्रको टोली खटिई गएको ।

	कास्की	अविरल वर्षातका कारण मादी गा.पा. - ७ काब्रे डाँडा स्थित माथिबाट पहिरो आई बाटो पूर्णरूपमा अवरोध ।	०	०	०	अ.प्र.पोष्ट पार्चे सिल्दुजुरेको टोली खटिई गएको ।
	कास्की	अविरल वर्षातको कारण पहिरो आई पोखरा म.न.पा. -२३ बाम्दी आरुघाट स्थित एक घर सामान्य क्षति ।	०	०	०	प्र.चौ. नौडाँडाको टोली खटिई गएको ।
	कास्की	अविरल वर्षातको कारण माच्छापुच्छे गा.पा.- ५ स्थित एक गोठ पहिरोले पुरीई ४ वटा पशुको मृत्यु ।	०	०	०	प्र.चौ. नौडाँडाको टोली खटिई गएको ।
	कास्की	अविरल वर्षातको कारण पहिरो आई अन्नपुर्ण गा.पा. -१ फुसे पोखरी स्थित २ वटा घर र पूर्णरूपमा क्षति ।	०	०	०	प्र.चौ. नौडाँडाको टोली खटिई गएको ।
	कास्की	अविरल वर्षातको कारण माच्छापुच्छे गा.पा.-४ स्थित एक घर पहिरोले बगाएको	०	०	०	प्र.चौ. घाचोकको टोली खटिई गएको ।
	तनहुँ	बन्दीपुर गा.पा.-५ याम्पा स्थित पृथ्वी राजमार्ग स्थित सडक खण्डमा अवरोध ।	०	०	०	प्र.चौ. डुम्रेको टोली खटिई गएको ।
	चितवन	ईच्छाकामना गा.पा.- ४ पृथ्वी राजमार्ग स्थित नागदी खोलामा पहिरो आई बाटो अवरोध।	०	०	०	-
	रसुवा	गोसाईकुण्ड गा.पा.- २ स्थित कुलुडपुल भन्ने ठाउँमा (स्यार्पुबाट टिमुरे जाने सडकखण्ड) वर्षाको कारण लेदो सहितको पहिरो खसि बाटो अबरुद्ध ।	०	०	०	-
	रुकुम पूर्व	सिस्ने गा.पा. - ६ पाखौँगाउ स्थित मध्य पहाडी लोकमार्गमा माथिबाट पहिरो खसी बाटो पूर्णरूपमा अवरोध ।				-
	कालिकोट	महावै गा.पा.- ४ डिल्लीकोट स्थित एक घर माथिबाट पहिरो आई पुरिएको।	०	०	०	प्र.चौ.को टोली खटि ई गएको ।
आगलागी	सुनसरी	गढी गा .पा.- ५ स्थित एक गाईगोठ मा विद्युत सर्ट भई आगलागी हुँदा गोठ तथा गाई ३ वटा, खसि ३ वटा र बाखा २ वटा जली मृत्यु हुँदा २ लाख २५ हजार रुपैया वरावरको क्षति ।	०	०	०	ईप्रका छिटाहा को टोली र स्थानीयको सहयोगमा आगो नियन्त्रण ।
	झापा	बुद्धशान्ती गा.पा.- ४ मंगलबारे स्थित एक घरको भान्सामा ग्याँस लिक भई आगलागी हुँदा ७० हजार रुपैया बराबरको क्षति ।	०	०	०	ई.प्र.का. बुधबारेको टोली र स्थानीयको सहयोगमा आगो नियन्त्रण ।
जङ्गल आगलागी	बर्दिया	गुलरिया न.पा. - ५ स्थित रामबाघ सामुदायिक बनको जङ्गलमा अचानक आगलागी ।	०	०	०	जि.प्र.काको र नेपाली सेनाको टोली खटिई गएको ।
चट्याङ्ग	सल्यान	दार्मा गा .पा.- ६ किमटाकुरा स्थित छाप्रानेटा जङ्गलमा बाखा चराउन गएको अवस्थामा चट्याङ्ग परी ५ वटा बाखाको मृत्यु ।	०	०	०	ई.प्र.का. दार्मा को टोली खटिई गएको ।
जम्मा संख्या	१५	२२	०	३	२	

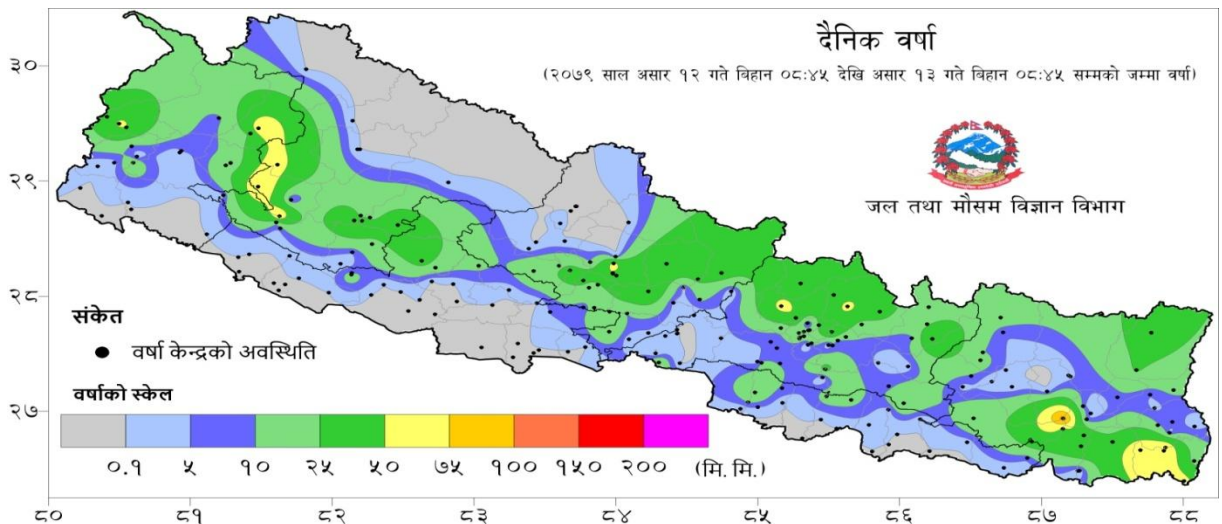
विपद्का घटना सम्बन्धी सूचना र सन्देशका लागि [www.twitter.com/ndrrma](http://www.twitter.com/ndrrma) Nepal र [www.facebook.com/ndrrma/videos](http://www.facebook.com/ndrrma/videos) र [www.youtube.com/NDRRMA](http://www.youtube.com/NDRRMA) मा जानुहोस् ।

२०७९ वैशाख १ देखि असार १३ गते सम्मका विपद्का प्रमुख घटनाहरूको विवरण						
घटना	घटना संख्या	मृतक	वेपत्ता	घाईते	प्रभावित परिवार	अनुमानित क्षति रु.
पहिरो	४९	१०	०	१०	६२	३९०८००००
बाढी	११	३	०	५	१४	३५८५०००
भारी वर्षा	१९	१	०	०	१७	५११९८००
चट्याङ्ग	७५	२७	०	५५	१०२	१४५८०००
सर्पदंश	७	४	०	४	७	०
आगलागी	५०३	१८	०	६५	५७७	४९५२८७४६०
जङ्गल आगलागी	५३	१	०	२	२९	१२३८५०००
हावाहुरी	९१	८	०	३३	२५६	२५४१९८००
जनावर आतंक	४५	१२	०	२६	५५	१५७१५००
भूकम्प	१	०	०	१	१	०
डुङ्गा पल्टेर	१	०	१	०	१	०
<b>जम्मा संख्या</b>	<b>८५५</b>	<b>८४</b>	<b>१</b>	<b>२०१</b>	<b>११२१</b>	<b>५८,३८,९०,५६०</b>

### दैनिक वर्षा (Daily Precipitation) को सारांश:

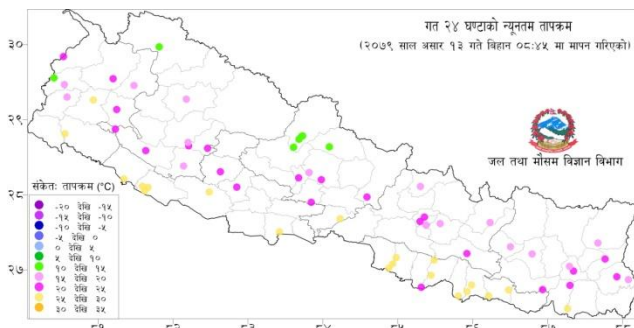
असार १२ गते बिहान ०८:४५ बजे देखि असार १३ गते बिहान ०८:४५ बजे सम्मको वर्षा

आज मिति २०७९/०३/१३ गते बिहान ०८:४५ बजे २२१ वटा वर्षा मापन केन्द्रहरू (मानव सञ्चालित: ६५ र स्वचालित: १५६) मा मापन गरिएको गत २४ घण्टाको वर्षाको विवरण अनुसार १७५ वटा केन्द्रमा वर्षा भएको छ (नक्सा १)। उक्त केन्द्रहरू मध्ये सबैभन्दा बढी वर्षा (११३.० मि. मि.) धनकुटा जिल्लाको मछुवाघाट केन्द्रमा भएको छ। वर्षा मापन गरिएका केन्द्रहरू मध्ये ९२ वटा केन्द्रमा १० मि.मि भन्दा बढी, ४५ वटा केन्द्रमा २५ मि.मि. भन्दा बढी, १६ वटा केन्द्रमा ५० मि.मि. भन्दा बढी बढी र १ वटा केन्द्रमा १०० मि.मि. भन्दा बढी वर्षा भएको छ।

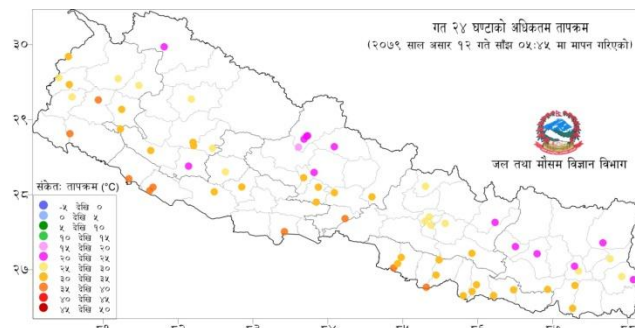


नक्सा १: असार १२ गते बिहान ०८:४५ बजे देखि असार १३ गते बिहान ०८:४५ बजे सम्मको २४ घण्टाको वर्षा (मि. मि.)

दैनिक न्यूनतम तापक्रम (Daily Minimum Temperature) र अधिकतम तापक्रम (Daily Maximum Temperature)को सारांशः



नक्सा २: असार १२ गते बिहान ०८ :४५ बजे देखि असार १३ गते बिहान ०८ :४५ बजे सम्मको २४ घण्टाको न्यूनतम तापक्रम (डिग्री सेल्सियस)



नक्सा ३: असार ११ गते साँझ ०५ :४५ बजे देखि असार १२ गते साँझ ०५ :४५ बजे सम्मको २४ घण्टाको अधिकतम तापक्रम (डिग्री सेल्सियस)

तालिका १ : २०७९/०३/१३ गते बिहान ०८ :४५ बजे मापन गरिएको गत २४ घण्टाको न्यूनतम तापक्रम र २०७९/०३/१२ गते साँझ ०५ :४५ बजे मापन गरिएको गत २४ घण्टाको अधिकतम तापक्रमको विवरण।

तापक्रम(डि.से.)	न्यूनतम तापक्रम(केन्द्र संख्या)	अधिकतम तापक्रम(केन्द्र संख्या)
१० देखि १५	७	-
१५ देखि २०	१६	१
२० देखि २५	२२	१३
२५ देखि ३०	२०	१५
३० देखि ३५	-	२७
३५ देखि ४०	-	९
जम्मा केन्द्र संख्या (वटा)	६५	६५
सबैभन्दा बढी/केन्द्र, जिल्ला	२९.५ डि.से./गुलरिया, बर्दिया	३७.७ डि./गुलरिया, बर्दिया
सबैभन्दाकम/केन्द्र, जिल्ला	११.९ डि.से./हुँम्दे, मनाङ	१९.० डि.से./लेते, मुस्ताङ

नोट: डि.से. = डिग्रीसेल्सियस

वर्षा तथा जलवायु सम्बन्धी जानकारीको लागि [www.dhm.gov.np/climate/](http://www.dhm.gov.np/climate/) मा हेर्नुहोस् ।